



MAXERIA  
BLUE DIDYMA

# Maxeria Blue Didyma Hotel' de Sürdürülebilirlik



T.C. KÜLTÜR VE TURİZM  
BAKANLIĞI



BUREAU  
VERITAS  
Shaping a World of Trust

## Sürdürülebilir Turizm SERTİFİKASI

Türkiye Turizm Tanıtım ve Geliştirme Ajansı tarafından önerilen bu sertifika Bureau Veritas Certification Hong Kong Limited tarafından düzenlenmiştir.

Bureau Veritas Certification Hong Kong Limited ASI tarafından akredite edilmiş olup, akreditasyon kapsamları [www.asi-assurance.org](http://www.asi-assurance.org) adresinde yayınlanmaktadır.

### MAXERIA BLUE DİDYMA HOTEL

GSTC tarafından tanınan Türkiye Sürdürülebilir Turizm Standardı, Versiyon 1.0, 19 Mayıs 2022'de belirtilen gerekliliklere göre yapılan denetime ve imzalanan sözleşmeye istinaden Bureau Veritas Certification Hong Kong Limited işbu belge ile yukarıda listelenen tesisin Türkiye Sürdürülebilir Turizm Standardı, Versiyon, 1.0 19 Mayıs 2022 ile uyumlu olduğunu onaylar. Bu belge, Sürdürülebilir Turizm kriterlerindeki turizm hizmetlerinin karşılandığını garanti eder.

Sertifika Numarası	BVGH-ST-HI-0157
İlk Sertifika Tarihi	08 / 09 / 2023
Düzenleme Tarihi	08 / 09 / 2023
Geçerlilik Tarihi	07 / 09 / 2024

İmza

İBRAHİM TAGAY  
Certification Manager

Kuruluş Türü  
Konaklama İşletmesi



\* Sürdürülebilir Turizm Programı, T.C. Kültür ve Turizm Bakanlığı öncülüğünde geliştirilmiştir.

# Sürdürülebilir Turizm Nedir?

## Sürdürülebilir Turizmin Avantajları Nelerdir?

- Sürdürülebilir turizm, doğal ve kültürel çevrenin korunması, etik uygulamaların desteklenmesi ve yerel ekonomiye katkı sağlaması amaçlarıyla gerçekleştirilen seyahat ve turizm faaliyetleridir.
- Mevcut turizm endüstrisi içinde sürdürülebilir otel uygulamaları, çevre dostu, sosyal olarak sorumlu ve ekonomik açıdan sürdürülebilir bir işletme modeli sunar.
- Sürdürülebilir turizm, doğal kaynakların korunmasını sağlarken çevreye olan zararı minimize eder, ekonominin, sosyal ve kültürel yapının korunmasını sağlar. Aynı zamanda, çevre dostu ve sosyal olarak sorumlu bir işletme olarak misafir memnuniyetini arttırmaya yardımcı olur.

# Paydařlarımız ile İletişim

## Çalışanlarımız

Birebir görüşmeler ve grup toplantıları, eğitim ve çalıştaylar ve kariyer geliştirme toplantıları, faaliyet raporları ve anketler

## Misafirlerimiz

Misafir Memnuniyet Anketleri, İstek Formları, İletişim Formları, Sosyal Medya

## Tedarikçiler

Satın alma şartnameleri, Tedarikçi denetimleri, Performans Değerlendirme Sistemi, Toplantılar, Görüşmeler

## Kamu Kuruluşları

Toplantılar, bilgi talepleri (gerektiğinde), faaliyet raporu

## İş Ortaklarımız

Birebir görüşmeler, toplantılar, seminer ve fuarlar

## Basın

Röportaj ve basın bültenleri

## Yerel Topluluklar

Sosyal Projeler, bilgi talepleri (gerektiğinde), faaliyet raporları, toplantılar, şikayet sistemi

## ► Doğaya Saygı

Yakın çevremizde bir çok kültürel ve doğal alanlar bulunmaktadır.

- [Zeytin](#) ağacının pek çok faydalı özelliği bulunmaktadır. Mitoloji de ise [zeytin ağacı](#) için "ölümsüz ağaç" denilmektedir. Muğla'nın Milas ilçesindeki Kazıklı Mahallesinde bulunan 3200 yıllık olduğu saptanan ( "Ata Ağaç" ) zeytin ağacı başta olmak üzere 2000, 1800 yıllık anıt zeytin ağaçlarını ziyaret edebilirsiniz. (Otelimize 10 km uzaklıkta Milas ilçesindedir.)



# Doğaya Saygı

Yakın çevremizde bir çok kültürel ve doğal alanlar bulunmaktadır.

- Kum zambağı soğanlı bitkilerdendir. Doğada sadece deniz kıyısı kumsallarında ve denize çok yakın arazilerde yaşarlar. Fakat kumdan ve deniz suyundan beslenmez. Kökleri 2 metreye yakın uzunlukta yer altına uzanır. Çiçekleri güzel kokuludur. Endemik olmayan ancak kumul ekosistemi ve yakın çevresinde yayılış gösteren nesli tehdit altında olan bir türdür. Didim'de Tavşanburnu Tabiat Parkı ve Taşburun Limanı kumullarında yaşayan zambaklar koruma altına alınmıştır.



# Doğaya Saygı

Yakın çevremizde bir çok kültürel ve doğal alanlar bulunmaktadır.

- Tüylü Çan Çiçeği, dünyada sadece Aydın'ın Söke ve Kuşadası ilçelerinde yaşayan endemik bir bitki türüdür. Aydın İl Jandarma Komutanlığı Çevre, Doğa ve Hayvanları Koruma Tim Komutanlığınca yetiştirildiği bölgeler korunmaktadır. Kuşadası ilçesi Dilek Yarımadası-Büyük Menderes Deltası Milli Parkı ve çevresinde ve Söke ilçesi Doğanbey Eski Rum Köyü'nde yetişen ve nesli tehlike altında endemik türlerden Tüylü Çan Çiçeği bitkisini ziyaret edip görebilirsiniz. (Doğanbey Köyü 37 km, Kuşadası Milli Park 70 km)



# Doğaya Saygı

Yakın çevremizde bir çok kültürel ve doğal alanlar bulunmakta.

- Akbük, Didim ve Kuşadası denizinde bulunan deniz çalıları Akdeniz Fokları, Yunusların ve Caretta Carettaların beslenme alanlarıdır. Caretta Carettalar, 2023 yılında Didim'de 4 noktaya yumurta bırakmıştır ve yumurtalar koruma altına alınmıştır.
- Sualtı Araştırmaları Derneği Akdeniz Foku Araştırma Grubu, Didim Sahil Güvenlik Komutanı, Didim Belediyesi veterinerleri ve Ekosistemi Koruma ve Doğa Sevenler Derneği (EKODOSD) tarafından takip edilen bir fok, Didim marina da sık sık görülmektedir.





# Tarihin izi

- Maxeria Blue Didyma'ya 20 km uzaklıkta bulunan Apollon Tapınağı, Didim'de görülmesi gereken yerler arasında bulunuyor. Bunun yanı sıra Milet Antik Kenti 25 km, Myus Antik Kenti 30 km, Efes Antik Kenti ve Meryem Ana Evi 80 km mesafede yer alıyor.



# Dođal ve Kltrel Mirasları Ziyaret Ederken Dikkat Edilmesi Gereken Hususlar

- Ziyaret saatlerinin dikkate alınması
- Camiye giderken uygun kılık kıyafet seilmesi
- Camiye girerken ziyaretiler iin temin edilen galořların giyilmesi ve ıkarken temin edilen p konteynırlarına bırakılması
- Fotođraf ekilmesine izin verilmeyen alanlarda duyarlı davranılması
- ren yerlerinde restore alıřması olan alanlara girmemeye zen gsterilmesi
- Kutsal alanlarda eřarp kullanılması gereken durumlarda ziyaretiler iin temin edilen malzemelerin kullanıldıktan sonra yerlerine bırakılması
- ocukların fiziksel ve ruhsal btnlđn korumak amacıyla ocuklarla etkileřimden kaınınız.
- evreye karřı duyarlı olunması
- Dođal koruma alanlarına p ve benzeri atılmaması
- Hayvanlara ve dođal yařam ortamlarında zarar veren faaliyetlerde bulunmamanızı tavsiye ederiz.
- Ormanlık alanlarda ateř ve benzeri maddeler kullanırken dikkatli davranılması.
- Tarihi ve dini yerleri gezerken davranıř kurallarına uyulması, tarihi eserlere dokunulmaması,tarihi yapıya zarar verilmemesi.
- MzeKart temini ile T.C. Kltr ve Turizm Bakanlıđı'na ve Milli Saraylar'a bađlı 300'den fazla mze ve ren yerini bir yıl boyunca sınırsız ziyaret edebilir, tarihte keyifli bir yolculuđa ıkabilirsiniz.

# Sosyal Sorumluluk



Ülkemizde ve turizmde sürdürülebilir kalkınma hedeflerine katkı sağlamayı görev edinmiş bir tesis olarak çevresel, sosyal ve yönetim alanlarındaki sorumluluklar kapsamında etkin rol almaya özen gösteriyor, çeşitli projelere katılım sağlıyoruz.

- Vegan'a, hayvan hakları ve etiğine, çevreye, sağlık ve sürdürülebilirlik etkileri üzerine toplumsal farkındalık yaratmayı amaçlayan VegFest, ülkemizde ilk defa 2017 yılında Vegan Derneği Türkiye ortak organizasyonu ile Didim'de yapılmıştır. 2023 yılında 5.si Düzenlenen Vegan Festivalinde vegan yiyecek ve içecekleriyle Maxeria Blue Didyma'da yer almıştır.
- Didim Belediyesinin düzenlediği GZFT Analizi ve Sektörel Analizi içeren Doğa Dostu Didim Çalıştayına katıldık. Bölgesel çevre sorunlarına karşı anlayış geliştirip, sürdürülebilirlik konusunda fikir alışverişleri yapıldı.
- Yerel dernek ve kuruluşlara, doğa ve hayvan odaklı oluşumlara periyodik olarak destek oluyoruz.

# Sosyal Sorumluluk



**SEVGİ DİLİ**  
Çocuk ve Çevre Festivali  
13 - 14 EKİM 2023  
YER: ÇAMLIK PARK CLONAPARK  
KARŞISI, TURİZM DERNEĞİ YANI

Özel çocuklarımızı birleştiren  
bu festival tamamen ücretsizdir.  
Tüm çocuklar davetlimizdir.

SURVIVOR PARK	MURAT BİZEL
BUBBLE SHOW	PERKÜSYON GÖSTERİSİ
DOĞADA DRAMA	ÇÖMLEK ATÖLYESİ
SIHİRBAZLIK GÖSTERİSİ	ÇİKOLATA ATÖLYESİ
ANİMASYONLAR	TAŞ SANATI
JENGA	KAĞIT HAMURU ATÖLYESİ
DENGE	AMİGURUMİ ATÖLYESİ
KOSTÜM ROBOTLAR	KABAK SANATI ATÖLYESİ
KOSTÜM MASKOTLAR	

MAXERIA DİTÜR LAUR HOTELS ORACLE DIDİM SULTAN HOMES YARMACI KUYUMCULUK HAVVA

ETKİNLİK KOORDİNATÖRÜ: NECRATİ ÖZBEK (0 507 245 23 25)

# Sosyal Sorumluluk

- Nevzat Bařçukur tarafından, Maxeria Blue Didyma Hotel ynetimi olarak Akbk İzci kampına ve kampta bulunan deprem mađdurlarına vermiř olduđumuz desteklerden dolayı Otel Ynetim Kurulu Bařkanımız Sayın Hasan Ařkın'a plaket verilmiřtir.



# Sosyal Sorumluluk

- Ditur – Didim Turizm Derneği tarafından Didim Turizmine yapılan katkılardan dolayı Yönetim Kurulu Başkanımız Hasan Aşkın'a plaket takdim edilmiştir.
- Aydın İl Kültür ve Turizm Müdürlüğü tarafından geleceğimiz olan çocuklarımıza sosyal sorumluluk bilinci içerisinde vermiş olunan desteklerden dolayı Otel Yönetim Kurulu Başkanımız Sayın Hasan Aşkın'a teşekkür plaketi verilmiştir.
- Akbük esnafları tarafından Akbük'te sağlanan istihdam ve katkılardan dolayı Otel Yönetim Kurulu Başkanımız Sayın Hasan Aşkın'a plaket verilmiştir.
- Bafa Denizaltı Cevapsız Yayım İstasyon Komutanlığı ve Didim Garnizon Komutanlığı tarafından düzenlenen askerlik eğitimine katkılarında dolayı Otel Yönetim Kurulu Başkanımız Sayın Hasan Aşkın'a plaket verilmiştir.



# Sosyal Sorumluluk

- Didim Huzurevinden misafirlerimizi otelimizde ağırladık, keyifli sohbetler ettik.



# Dergi Röportajlarımız

Çeşitli dergilere verdiğimiz sürdürülebilir turizm-daha iyi bir dünya içerikli röpotajlarımızı linklere tıklayarak okuyabilirsiniz.

- [Maxeria Blue Didyma'nın 'Daha İyi Bir Dünya' Hedefi « Turizm Sektörünün En Önemli Haberleri \(gmdergi.com\)](https://gmdergi.com)
- [Maxeria Blue Didyma Hotel Sürdürülebilir Turizm Sertifikası Aldı - Turizm Aktüel \(turizmaktuel.com\)](https://turizmaktuel.com)
- [Turizm Proje Dergisi Ağustos 2023 \(calameo.com\)](https://calameo.com)





# İNSAN KAYNAKLARINDA SÜRDÜRÜLEBİLİRLİK



# SÜRDÜRÜLEBİLİRLİK

- Otel sektöründe sürdürülebilirlik, çevresel, sosyal, kültürel ve ekonomik etkileri dengeleyen bir yaklaşımdır.
- Bu sunumda insan kaynaklarında sürdürülebilirlik uygulamalarının önemine odaklanacağız.

# İnsan Kaynaklarının Sürdürülebilirliğe Yaklaşımı

- Maxeria Blue Didyma Hotel olarak biz insan haklarına saygılı bir politika izlemekteyiz. Çalışanların yasal hakları her zaman korunmaktadır. İşe alım süreci ve sonrasında ayrımcılık yapılmamakta, herkese fırsat eşitliği sağlanmaktadır.
- Ayrıca Maxeria Blue Didyma Hotel bünyesinde çocuk işçi çalıştırılmamaktadır. Çocuk işçi çalıştıran firmalarla iş birliği yapılmamaktadır. Tedarikçilerden de çocuk işçi statüsünde çalışan personel gönderilmesi halinde çalışmasına izin verilmemektedir (inşaat, bahçe işleri vb için).

# İnsan Kaynaklarının Sürdürülebilirliğe Yaklaşımı

## Kariyer Yönetimi

- Turizm öğrencilerinin çalışma tecrübesi kazanmaları adına staj imkanı yaratıyoruz. Çalışan personellerimizi eğitimlerle ve kariyer yönetimi programıyla destekliyoruz. Mümkün olduğunca kendi çalışanlarımızı yetiştirerek, üst pozisyonlara kendi çalışanlarımızı yükseltmeyi ve birlikte büyümeyi amaçlıyoruz.

# İnsan Kaynaklarının Sürdürülebilirliğe Yaklaşımı

- Maxeria Blue Didyma Hotel’de çalışmak üzere başvuruda bulunan personel, çalışma koşullarını, görev tanımını, sosyal haklarını bilerek işyeri ile karşılıklı sözleşme yaparak işe başlamaktadır.
- İşbaşı yapacak olan personel işe uygunluk kriterleri dışında hiçbir seçiciliğe ya da ayrımcılığa uğramaz (ırk, dil, din, renk, vb.)
- Açık iletişimi, kişisel bilgilerin gizliliğini, adalet anlayışını ve etik ilkelere uyumu gözetmek esastır.





# İnsan Kaynaklarının Sürdürülebilirliğe Yaklaşımı

- Otelimizde enerji verimliliği, su tasarrufu ve atık yönetimi gibi uygulamalarla doğal kaynaklarımızı koruruz. Çalışanlarımızı yönlendirmek amacıyla personel alanlarına uyarıcı hatırlatmalar kullanırız.

# İnsan Kaynaklarının Sürdürülebilirliğe Yaklaşımı

- Tesisimizde yıllık eğitim planları doğrultusunda farklı içerikte iç ve dış kaynaklı eğitimler verilmektedir. Bu eğitimler ile personelimizin yetkinliği ve bilgi düzeyinin artırılması amaçlanmaktadır.
- - Oryantasyon ve işbaşı eğitimleri
- - Gıda güvenliği ve hijyen eğitimleri
- - İş sağlığı ve güvenliği eğitimleri
- - İlk yardım eğitimleri
- - Yangın eğitimleri
- - Çevre koruma eğitimleri
- - Yönetim sistemi eğitimleri
- - Kişisel gelişim eğitimleri
- - Turizm Bakanlığı mesleki turizm eğitimleri
- - Kimyasal ürün kullanım eğitimleri



# İnsan Kaynaklarının Sürdürülebilirliğe Yaklaşımı

- ✓ Tüm personel haftalık çalışma programını bilmektedir.
- ✓ Personel yasal çalışma sürelerine uygun olarak haftada 45 saat çalışmaktadır. Fazla mesai durumunda yine yasaların izin verdiği ölçüde mesai yapılmakta, fazla mesai ya ücret olarak ya da alacak izin olarak ödenmektedir.
- ✓ Kıdem tazminatı, ihbar tazminatı, haftalık izin, yıllık izin, vb. tüm hakları personele deklare edilmiştir ve kullanılmaktadır.





# İnsan Kaynaklarının Sürdürülebilirliğe Yaklaşımı

- Otelimizde yasaların öngördüğü şekilde engelli personel istihdamı sağlanmaktadır.
- İSG kapsamında risk analizi yapılmış olup, anlaşmalı Uzman Hekim Sağlık Birimi firması tarafından İş Güvenliği Uzmanı görevlendirilmiştir. Aylık raporlar tarafımıza ulaşmakta ve gerekli aksiyonlar alınmaktadır.
- Otelimizde çalışanların faydalanabileceği bir sağlık ofisimiz bulunmaktadır. Çalışanlarımız sağlık hizmetinden mesai saatleri içerisinde yararlanabilmektedir. Ücretsiz olarak reviri kullanabilmekte ve iş başvurusu için gerekli sağlık raporlarını anlaşmalı olan hastanemizde indirimli yapabilmektedirler. Ayrıca, tüm çalışanlarımız anlaşmalı özel hastanede indirimli olarak muayene hakkına sahiptir.

# İnsan Kaynaklarının Sürdürülebilirliğe Yaklaşımı

- ✓ Çalışanlarımıza, mesai saatleri dışında huzurlu ve keyifli dakikalar geçirmesi, rahatlıkla dinlenebilmesi için lojman imkanı sunulmaktadır. Lojmanda; sıcak su imkanının yanı sıra, herkesin ortak kullanımına sunulmuş kafeterya, kantin olanakları çalışanlarımızın hizmetine sunulmuştur. Personel lojmanlarımız, soyunma odalarımız ve yemekhanemiz insan kaynakları tarafından düzenli olarak denetlenmektedir. Değişik vardiyalarda çalışma saatlerine sahip olmamızdan dolayı yeterli personel servislerimiz mevcuttur. Kontrolleri insan kaynakları ve güvenlik tarafından takip edilmektedir. Personel Yemekhanesi Çalışanlar için personel yemekhanesinde kahvaltı, öğle yemeği, akşam yemeği ve gece yemeği ücretsizdir. Personele özel hizmet veren yemekhanemizde 15 günlük menüler uygulanmaktadır.

# İnsan Kaynaklarının Sürdürülebilirliğe Yaklaşımı

- Her sezon sonunda başarıımızı kutlamak ve motivasyonumuzu arttırmak için otelimizde personel eğlenceleri ve yemekleri düzenlenmektedir.
- Çalışanlarımızın bayram, kadınlar günü gibi özel günleri otel yönetimi tarafından hazırlanan bir toplantı ile kutlanmaktadır.



# İnsan Kaynaklarının Sürdürülebilirliğe Yaklaşımı

- Okulların açılış dönemlerinde çocuđu olan çalışanlarımıza otelimiz tarafından kırtasiye çeki yardımı yapılmaktadır.



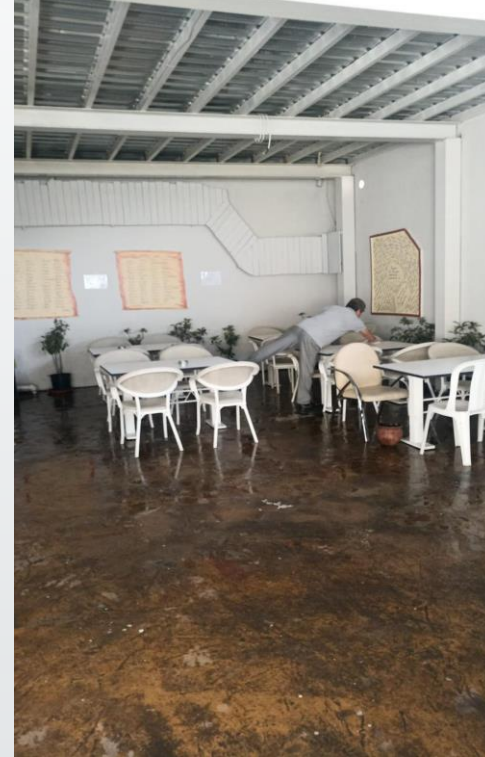
# İnsan Kaynaklarının Sürdürülebilirliğe Yaklaşımı

- Çalışan dinlenme alanını güzelleştirme çalışmalarımızda teknik departmanımızın desteği ile atıl ahşapları kullanılarak dekoratif tablolar yapıldı.



# İnsan Kaynaklarının Sürdürülebilirliğe Yaklaşımı

- Çalışan bilincini arttırmak amacıyla çalışan dinlenme alanını her gün bir departman temizliğini ve düzenini sağlamaktadır.





# İnsan Kaynaklarının Sürdürülebilirliğe Yaklaşımı

- Yerel istihdamı arttırmak ve yerel halka destek olmak öncelikli hedefimizdir.
- Çalışanlarımızı Didim ve çevre ilçelerden seçmeye öncelik tanıyoruz.
- Kadınlarımızın iş hayatında ayrımcılığa uğramasına karşıyız. Kadın çalışan sayımızı her ay takip ediyoruz, kadınlarımıza destek oluyoruz.

# İnsan Kaynaklarının Sürdürülebilirliğe Yaklaşımı

Personellerimiz ile beraber yönetici değerlendirmeleri yapıyoruz.  
Fikirlerine saygı duyuyor, eksik ve fazla yönlerimizi değerlendiriyoruz.





# İnsan Kaynaklarının Sürdürülebilirliğe Yaklaşımı

- Dilek, öneri ve şikayet ve çalışan anketleri kutusunun aylık takibi yapılmaktadır. Raporları üst yönetim ve departman müdürleriyle paylaşılmaktadır.





# Planlarımız

- Aylık alıřan motivasyon toplantıları dzenlemek,
- Her ay o ay dođan alıřanların dođum gn organizasyonu,
- Ayın alıřanı uygulamaları,
- Lojman ile ilgili iyileřtirmelerin yapılması,

**MUTFAKTA  
SÜRDÜRÜLEBİLİRLİK**

Maxeria Blue Didyma Otel



**Elimizde Kalan  
Ekmeklerimizi  
Değerlendiriyoruz**

---

Sabah Kahvaltı Büfesinde yumurtalı ekmek,

---

Sabah, öğlen, akşam büfelerimizde çorbalarının yanında kroton ekmek,

---

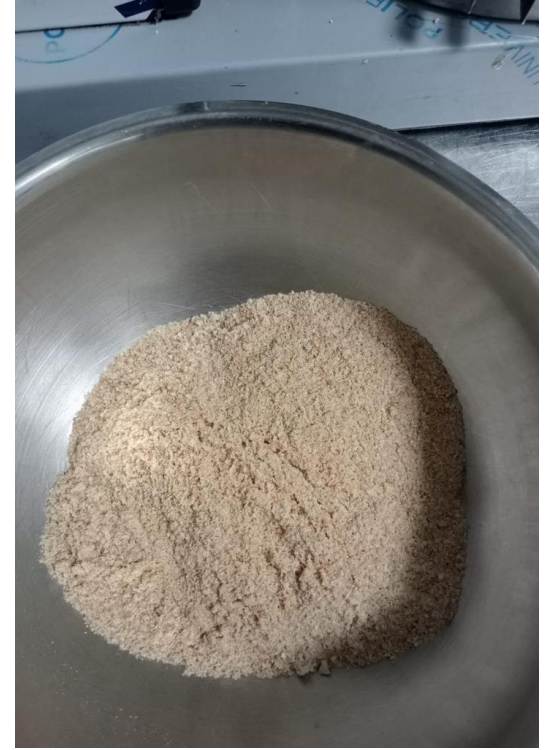
Pane harcı için galeta ununa dönüşmekle birlikte,

---

Kasap bölümünde köftenin iç harcına kullanılmaktadır.



## Kroton Ekmek Değerlendirmesi



## Galeta Unu Yapımı



**Yumurtalı Ekmek**

# Yumurta Kabukları



Bitkilerin beslenebilmesi için gerekli minarelleri bünyesinde bulunduran ve toprağın fiziksel ve kimyasal yapısını düzenleyerek bitkilerin topraktan daha kolay beslenmesini sağlayıp gübre niteliği taşıdığı için otelimizin bahçesinde kullanılmak üzere Teknik Departmanına gönderilmektedir.



# Portakal Kabukları



Organik reçel yapımında ve mutfağımızın soğuk bölümünde mezelerde ve antipaslarda kullanılmaktadır.

## Limon Kabukları

Reçel yapımında,  
Pastane bölümünde  
tart ve keklerde

Çorba ve balık  
yemeklerinde  
tatlandırıcı olarak  
kullanılmaktadır.

Ayrıca tavuk, et, balık  
soslarında aroma  
verebilmesi amacıyla  
kullanılmaktadır.



# Kavun Kabukları Karpuz Kabukları



- Reçel yapımında,
- Büfelerimizde sunum ve dekor amaçlı kullanılmaktadır.



# Elma, İncir Kabukları



Pandispanya hamuru yapımında,



Marmelat olarak,



Havuç, maydanoz, roka köklerini ekmek renklendirmek amacıyla,



Kurabiye yapımında,



Soğuk bölümümüzde ise salata sosu olarak kullanılmaktadır.





## Domates Kabukları

Atık olmaktan çıkıp sıcak bölümümüzde napoliten sos, acı sos, dip sos, salsa sos ve arrabiata sos yapımında kullanılmaktadır.



# Büfe Sonrası Kalan Peynirler

- Pizza,
- Pide,
- Gözlemede iç harç olarak kullanılmaktadır.

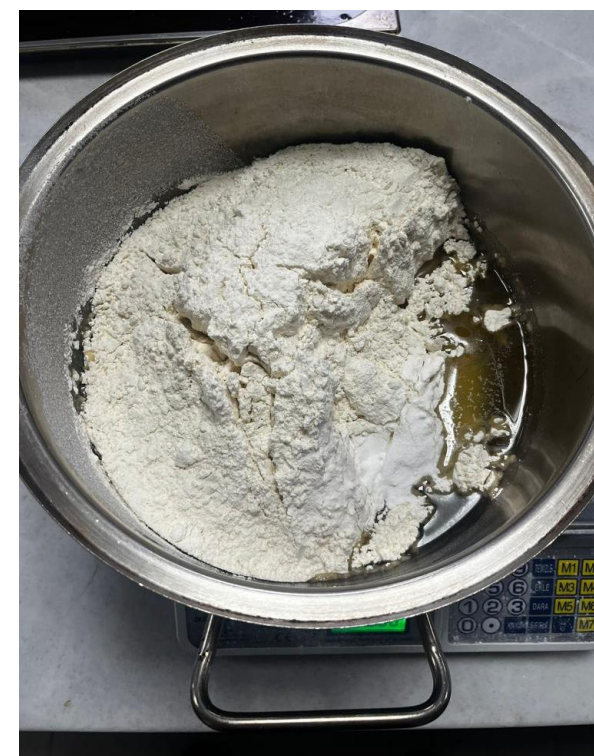




Domates, Soğan, Havuç,  
Patates, Sarımsak,  
Kabak, Kereviz Kabukları

Sebze Çeşni olarak kullanılmaktadır.





# Atık Muz Dönüşümü



**Büfeden Kalan  
Yemek Artıklarını  
Didim Hayvan  
barınağının mama  
fabrikasına veriyoruz.  
Sofradan Barınaklara**



# Açık Büfe de Ege Yöresinin Yemeklerinin Tanıtımı





MAXERIA  
BLUE DIDYMA

# F&B Departmanında Sürdürülebilirlik

# F&B Departmanında Sürdürülebilirlik

- F&B departmanında sürdürülebilirlik uygulamaları, çevresel ve sosyal sorumlulukları yerine getirerek kaynakları daha verimli kullanma ve gelecek nesillere daha iyi bir dünya bırakma hedefini benimser.





# F&B Departmanında Sürdürülebilirlik

- Her gün yapılan personelle buluşma toplantılarımızda kısa eğitimlerin üzerinden geçiyoruz.
- Sürdürülebilirlik uygulamaları, Atıkların ayrıştırılması, Kimyasal kullanımı, Enerji ve Su tasarrufu, Temel iş başı eğitimleri gibi konularda çalışanlarımızın bilinçlenmesini sağlıyoruz.



# F&B Departmanında Sürdürülebilirlik Uygulamaları

- Restaurant ve barlarımızda çevreye ve topluma zarar vermeyecek şekilde geri dönüşümünü sağlamak, çalışanlarımıza çevre bilincini aşılamak ve sosyal sorumluluk projesi olarak şişe kapaklarını toplayarak Türkiye Omurilik Felçlileri Derneğine yolluyoruz. TOFD kampanyası dahilinde plastik kapakları akülü sandalyelere çevirmektedir. Hedefimiz bu projemizi otel geneline yaymak ve misafirlerimizi de projemize dahil etmektir.



# F&B Departmanında Sürdürülebilirlik Uygulamaları

- Doğal ortamlarda plastik şişelerin kullanılması en tehlikeli bulunan maddeler arasında yer almaktadır. Bizler sağlıklı bir yaşam için restaurantlarda ve barlarda plastik atıklarımızı ayrıştırıyoruz.
- Ambalaj ve karton atıkları ayrıştırarak geri dönüşüme katkı sağlıyoruz.



# F&B Departmanında Sürdürülebilirlik Uygulamaları

- Sabah, öğlen, akşam yemeklerinde tabaklarda kalan yemekleri ayrıştırıyoruz ve Didim Sokak Hayvanları Barınağının sokak hayvanları mama üretim fabrikasına yolluyoruz.



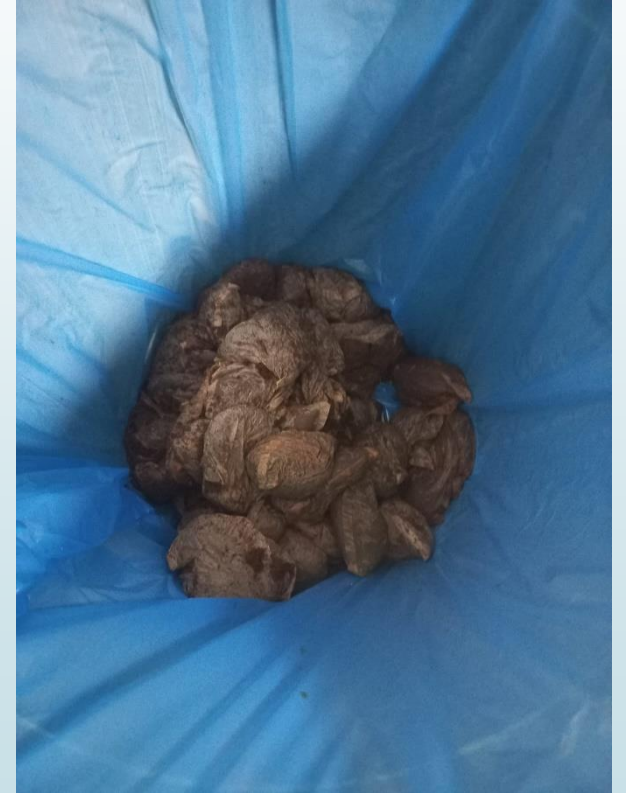
# F&B Departmanında Sürdürülebilirlik Uygulamaları

- Barlarda tek kullanımlık ürünlerin kullanımını azaltmaya misafirlerimizi de yönlendirmek amacıyla uyarıcı yazılar geliştiriyoruz.
- Restoranda tek kullanımlık tuz kullanımını azaltmak amacıyla tuzluk ve karabiberlik uygulamasına geçtik.



# F&B Departmanında Sürdürülebilirlik Uygulamaları

- Kullanılmış çay posalarını biriktirerek teknik departmanımıza teslim ediyoruz. Teknik departmanımız otelimizin bahçesinde gübre olarak çay posalarını kullanmaktadır.



# F&B Departmanında Sürdürülebilirlik Uygulamaları

- Doğaya ve insan hayatının etkileşim sürecine katkı sağlayabilmek için Maxeria Blue Didyma Hotel olarak karton bardak kullanımını kaldırıp yerine yıkanabilir polikarbon bardaklarla sürdürülebilirlik sürecini barlarda destekliyoruz.



# F&B Departmanında Sürdürülebilirlik Uygulamaları

- Yapılan tüm uygulamaları günlük olarak Sürdürülebilir Takip Planına kaydetmekteyiz.
- Restoranlarımızdan ve barlarımızdan çıkan atık miktarı azaltmak öncelikli hedefimizdir.
- F&B departmanı olarak üzerimize düşen sorumluluğun farkındayız ve sürdürülebilirlik çalışmalarımız için yeni projeler üretmekteyiz.





**MAXERIA**  
BLUE DIDYMA

# Housekeeping Departmanında Sürdürülebilirlik

# Housekeeping'te Sürdürülebilirliğin Önemi

- ▶ Housekeeping, otel odalarının temizliđi ve düzenlenmesi gibi hizmetlerin tümünü kapsayan bir süreçtir. Bu süreci sürdürülebilir hale getirmek ise otelimiz için önemli bir konudur.
- ▶ Amacımız;
- ▶ Çevre kirliliđin azaltılması,
- ▶ Tüketim miktarının azaltılması,
- ▶ Enerji ve su kaynaklarını etkin kullanarak tasarruf sağlanması,
- ▶ Personel bilincinin arttırılması,
- ▶ Çevreye duyarlı otel olarak misafir tercihlerinde artış sağlanması,

# Sürdürülebilirlik Uygulamalarımız

## Çalışan Eğitimi

- Her işin başı eğitimidir. Çalışanlarımızı bilinçlendirmek amacıyla sürdürülebilirlik eğitimleri, kimyasal kullanım-dozaajlama eğitimi, temel iş başı eğitimleri, atık ayrıştırma eğitimleri düzenli olarak verilmektedir.



EĞİTİM KATILIM FORMU		DÖK. NO	FR.09						
		YAYIN TARİHİ							
		REV. NO	00						
		REV. TARİHİ							
EĞİTİM KATILIM FORMU									
Eğitim Adı	Kat edici kullanım ve dozajlama								
Eğitim Tarihi	09.10.2023	Eğitim Saati	16:00						
Eğitim Yeri	Hük. kat ofis	Eğitim Süresi	20 dakika						
Eğitmen Adı ve Soyadı	Hayati Kalkan	Eğitmen İmza	[İmza]						
KATILIMCIYIN									
SIRA NO	ADI SOYADI	GÖREVİ	İMZA	DEĞERLENDİRME	SIRA NO	ADI SOYADI	GÖREVİ	İMZA	DEĞERLENDİRME
1	Aliya Ç. [İmza]	[Görev]	[İmza]		21	[İmza]	[Görev]	[İmza]	
2	Dilek M. [İmza]	[Görev]	[İmza]		22	[İmza]	[Görev]	[İmza]	
3	[İmza]	[Görev]	[İmza]		23	[İmza]	[Görev]	[İmza]	
4	[İmza]	[Görev]	[İmza]		24	[İmza]	[Görev]	[İmza]	
5	[İmza]	[Görev]	[İmza]		25	[İmza]	[Görev]	[İmza]	
6	[İmza]	[Görev]	[İmza]		26	[İmza]	[Görev]	[İmza]	
7	[İmza]	[Görev]	[İmza]		27	[İmza]	[Görev]	[İmza]	
8	[İmza]	[Görev]	[İmza]		28	[İmza]	[Görev]	[İmza]	
9	[İmza]	[Görev]	[İmza]		29	[İmza]	[Görev]	[İmza]	
10	[İmza]	[Görev]	[İmza]		30	[İmza]	[Görev]	[İmza]	
11	[İmza]	[Görev]	[İmza]		31	[İmza]	[Görev]	[İmza]	
12	[İmza]	[Görev]	[İmza]		32	[İmza]	[Görev]	[İmza]	
13	[İmza]	[Görev]	[İmza]		33	[İmza]	[Görev]	[İmza]	
14	[İmza]	[Görev]	[İmza]		34	[İmza]	[Görev]	[İmza]	
15	[İmza]	[Görev]	[İmza]		35	[İmza]	[Görev]	[İmza]	
16	[İmza]	[Görev]	[İmza]		36	[İmza]	[Görev]	[İmza]	
17	[İmza]	[Görev]	[İmza]		37	[İmza]	[Görev]	[İmza]	
18	[İmza]	[Görev]	[İmza]		38	[İmza]	[Görev]	[İmza]	
19	[İmza]	[Görev]	[İmza]		39	[İmza]	[Görev]	[İmza]	
20	[İmza]	[Görev]	[İmza]		40	[İmza]	[Görev]	[İmza]	
DEĞERLENDİRME SKALASI									
DEĞERLENDİRME NOTU	AÇIKLAMA	DEĞERLENDİRME YAPAN							
5	Eğitim başarılı, pratiklerimi etkin olarak kullanıyor.	ADI SOYADI	İMZA						
4	Eğitimi orta düzeyde başarıyla, çalışmalarımda kısmen kullanıyorum.								
3	Eğitimi bir ölçüde başarılı buluyorum, çalışmalarımda kısmen kullanıyorum.								
2	Eğitimi başarılı bulmuyorum, çalışmalarımda kullanmıyorum.								
1	Eğitim başarılı bulmuyorum, çalışmalarımda kullanmıyorum.								
HAZIRLAYAN KALİTE YÖNETİM TEMSİLCİSİ		ONAY GENEL MÜDÜR							

# Sürdürülebilirlik Uygulamalarımız Çalışan Eğitimi

- ▶ Çalışanlarımızla beraber her ay motivasyon toplantısı yapıyoruz.



# Sürdürülebilirlik Uygulamalarımız

## Çalışan Eğitimi

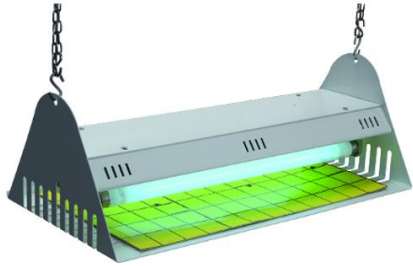
- ▶ Çalışanlarımıza kat arabası hazırlama eğitimleri ve kat ofis düzen eğitimleri periyodik olarak verilmektedir.



# Sürdürülebilirlik Uygulamalarımız

## Temizlik Ürünleri ve Kimyasal Yönetimi

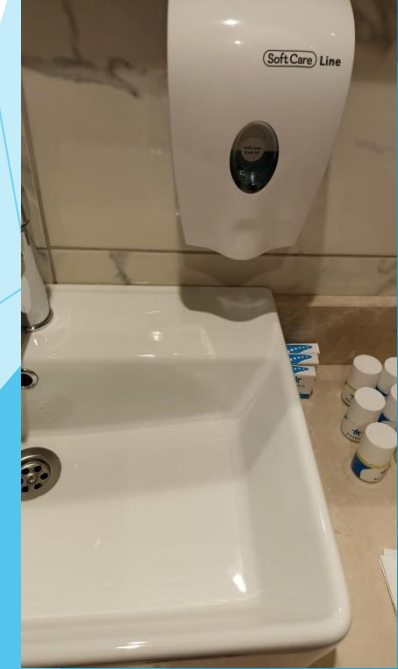
- ▶ Dışarıdan hizmet aldığımız haşere mücadele firmasının kullandığı ilaçların insan sağlığına ve çevreye zarar vermeyen ürün olduğunu kontrol etmekteyiz.
- ▶ Doğal tedbirlerden (sinek tutucu, yapışkanlı kâğıt vb.) daha fazla yararlanmaya çalışarak ilaçlama kaynaklı kimyasal tüketimini azaltmaya çalışmaktayız.



# Sürdürülebilirlik Uygulamalarımız

## Temizlik Ürünleri ve Kimyasal Yönetimi

- ▶ Kimyasal kullanımının azaltılması amacıyla günlük kimyasal tüketimimizi takip etmekteyiz.
- ▶ Oda temizliklerinde kullanılan kimyasallarda konsantre ürün seçilerek dozajlama sistemi kullanılmaktadır.
- ▶ Misafir odalarında tek kullanımlık şampuan yerine likit şampuan kullanımı arttırılmaktadır.
- ▶ Misafir odalarında tek kullanımlık sabun yerine likit sabun kullanımı arttırılmaktadır.
- ▶ Misafir odalarında buklet malzemelerini ve buklet malzemelerinden çıkan ambalaj atıklarını azaltmayı hedefliyoruz.



# Sürdürülebilirlik Uygulamalarımız

## Enerji ve Su tasarrufu

- ▶ Çalışanlarımıza enerji ve su yönetimi ile ilgili eğitimler verilmektedir.
- ▶ Odalarda veya meydanlarda su sızıntısı veya ışık sensörlerinde arıza görüldüğünde teknik departmanımıza bilgi veriliyor.
- ▶ Odalarda havlu ve çarşaf değişimleri misafir talepleri doğrultusunda gerçekleştirilmekte ve bu konuda misafirlere bilgi verilmektedir. Misafirin talebi olmaması halinde her iki günde bir değişim yapılmaktadır.





# Sürdürülebilirlik Uygulamalarımız

## Enerji ve Su tasarrufu

- Su tasarrufu yapmak amacıyla zeminlerimizi combimat makinemiz ile temizliyoruz.



# Sürdürülebilirlik Uygulamamız

## Atık Yönetimi

- Genel alanlarımızda ve kat arabalarımızda plastik, metal, kağıt, cam atık ayrıştırmalarını yapıyoruz. Atıkların geri dönüşümüne katkıda bulunuyoruz.



# Sürdürülebilirlik Uygulamalarımız

## Atık Yönetimi

- Fazla kullanımı önlemek amaçlı çek-al kapalı tuvalet kağıtlığı ve sensörlü el havlu kağıtlığı kullanmaktayız.



# Sürdürülebilirlik Uygulamalarımız

## Geri dönüşüm

- ▶ Kullanılmayacak durumda olan nevresimleri terzimiz yastık kılıfı ve bebek çarşafı olarak dikeyor.
- ▶ Kenarları yıpranmış havlulara ovarlok geçiliyor.



# Sürdürülebilirlik Uygulamalarımız

## Geri dönüşüm

- Meydanlarda rüzgardan dolayı kırılmış şemsiyeler teknik departmanımıza teslim ediliyor, kırık şemsiyelerin parçalarının tamamlanması ile tekrar kullanıyoruz.



# Sürdürülebilirlik Uygulamalarımız

## Geri dönüşüm

- Kırık bebek yataklarını atmıyoruz, onarım ve tamirat işlemleri uyguluyoruz.



# Sürdürülebilirlik Uygulamalarımız

## Geri dönüşüm

- Yıpranmış, eski kirli arabaları kumaşları kum torbası yapımında kullanılmaktadır.



# Sürdürülebilirlik Uygulamalarımız

## Geri dönüşüm

- Eskimiş olan halılarımızı atmıyoruz, Didim sokak hayvanları barınağına yolluyoruz.





# Sürdürülebilirlik Uygulamalarımız

## Geri dönüşüm

- ▶ Arızalanan kettle, baskül gibi elektronik aletleri onarım ve tamirat işleri için teknik departmanımıza teslim ediyoruz.





# Sürdürülebilirlik Uygulamalarımız

## Planlarımız

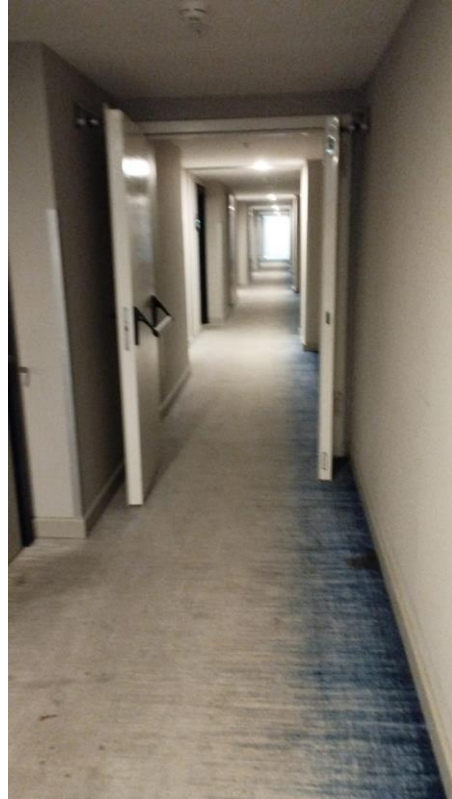
- Genel alanlardaki sensörlü el havlu cihazlarını kağıt tüketimini azaltmak amacıyla el kurutma cihazları ile değiştirmek hedeflerimiz arasındadır.



# Sürdürülebilirlik Uygulamalarımız

## Planlarımız

- Katlardaki koridor halılarının yenilenme sürecinde eski halıları Didim Sokak Hayvanları Barınağı kullanımına vermeyi hedefliyoruz.



# Sürdürülebilirlik Uygulamalarımız Planlarımız

- Misafirlerimizi de sürdürülebilir turizm projelerimiz ile ilgili bilgilendirmek amacıyla odalara bilgilendirici etiketler yapıştırmayı planlıyoruz.

« Suyu koru Dünyayı koru »



# Housekeeping Departmanında Sürdürülebilirlik

- ▶ Sürdürülebilir bir gelecek için sorumluluklarımızın farkındayız.
- ▶ Kimyasal tüketim ve sürdürülebilirlik takip planı formlarımız düzenli olarak tutulmaktadır.
- ▶ Sürdürülebilirlikle ilgili çalışmalarımız devam etmektedir.

MAKERA

ÇAMAŞIRHANE GÜNLÜK TÜKETİM ÇİZELGESİ 16.09.23

DEPARTMAN	ÇAMAŞIRHANE	KİMYASAL	GRAMAJI	YUMUŞATICI	GRAMAJI	AĞARTICI	GRAMAJI	LEKE ÇIKARICI	GRAMAJI	TOPLAM
1	60 KG	XXXXX/	500		400					
2	50 KG	XXXXXXXX/	500		300					
3	50 KG	XXXXXXXX/	500		300					
4	50 KG	XXXXXX/	500		300					
5	20 KG	XXX/	200		150					
6	10 KG	XXX	100		50					
7	10 KG	XXX/	100		50					

16.09.23

REV.01

ÇAMAŞIRHANE TÜKETİM TABLOSU

AY / YIL: AGUSTOS 2023

NO	KONTROL NOKTASI	1	2	3	4	5	6	7	8	9	10	11	12	13	14	15	16	17	18	19	20	21	22	23	24	25	26	27	28	29	30	31	AYLIK	YILLIK		
1	Clax Oxy	25	25	25	25	25	25	25	25	25	25	25	25	25	25	25	25	25	25	25	25	25	25	25	25	25	25	25	25	25	25	25	25	25	25	
2	Apache	25	25	25	25	25	25	25	25	25	25	25	25	25	25	25	25	25	25	25	25	25	25	25	25	25	25	25	25	25	25	25	25	25	25	
3	Star	25	25	25	25	25	25	25	25	25	25	25	25	25	25	25	25	25	25	25	25	25	25	25	25	25	25	25	25	25	25	25	25	25	25	
4	Ventura	25	25	25	25	25	25	25	25	25	25	25	25	25	25	25	25	25	25	25	25	25	25	25	25	25	25	25	25	25	25	25	25	25	25	
5	Soft Fresh	25	25	25	25	25	25	25	25	25	25	25	25	25	25	25	25	25	25	25	25	25	25	25	25	25	25	25	25	25	25	25	25	25	25	
6	Alfa	2	2	2	2	2	2	2	2	2	2	2	2	2	2	2	2	2	2	2	2	2	2	2	2	2	2	2	2	2	2	2	2	2	2	
7	Activ	4.5	4.5	4.5	4.5	4.5	4.5	4.5	4.5	4.5	4.5	4.5	4.5	4.5	4.5	4.5	4.5	4.5	4.5	4.5	4.5	4.5	4.5	4.5	4.5	4.5	4.5	4.5	4.5	4.5	4.5	4.5	4.5	4.5	4.5	
8	1005	1.2	1.2	1.2	1.2	1.2	1.2	1.2	1.2	1.2	1.2	1.2	1.2	1.2	1.2	1.2	1.2	1.2	1.2	1.2	1.2	1.2	1.2	1.2	1.2	1.2	1.2	1.2	1.2	1.2	1.2	1.2	1.2	1.2	1.2	
9	Oxalic Acid	20	20	20	20	20	20	20	20	20	20	20	20	20	20	20	20	20	20	20	20	20	20	20	20	20	20	20	20	20	20	20	20	20	20	
10	Clax Sportless	20	20	20	20	20	20	20	20	20	20	20	20	20	20	20	20	20	20	20	20	20	20	20	20	20	20	20	20	20	20	20	20	20	20	
11	Magic Multi	20	20	20	20	20	20	20	20	20	20	20	20	20	20	20	20	20	20	20	20	20	20	20	20	20	20	20	20	20	20	20	20	20	20	
12																																				
13																																				
14																																				
15																																				

Kontrolü Yapan / Adı-Soyadı

Müdür Onayı

KM PL01 F02

REV:01



---

# Teknik Departmanı Sürdürülebilirlik

# Elektrik Tasarrufu

- ❖ Otel geneli bina çevre aydınlatma, ısıtma ve soğutma sistemleri otomasyondan kumanda edilerek kontrolleri sağlanmaktadır.
- ❖ Misafir odalarında Enerji Kesici kart sistemi (Energy Saver) mevcuttur.
- ❖ Misafirlerin Oda kartlarını yanına alıp, odadan ayrılmasının ardından, ışıklar otomatik olarak sönmektedir.
- ❖ Tüm elektrikli cihazların yıllık planlanarak periyodik bakım ve temizlikleri yapılarak oluşabilecek enerji kayıpları minimize edilmektedir.
- ❖ Mümkün olan noktalarda fotoselli kendiliğinden açılır – kapanır kapılar kullanılmakta ve ısıtma / soğutma kaybı ile gerçekleşecek olan enerji tüketimi azaltılmaktadır.
- ❖ Isıtma ve soğutma cihazlarının yerleşimi enerji verimliliğini azaltmayacak şekilde planlanmaktadır.

## AYLIK BAKIM PERİYODLARI

CİHAZ	FİRMA	SÖZLEŞME TARİHİ	BAKIM VE SERVİS TARİHLERİ													
			OCAK	ŞUBAT	MART	NİSAN	MAYIS	HAZİRAN	TEMMUZ	AĞUSTOS	EYLÜL	EKİM	KASIM	ARALIK		
KLİMA	GÜRTEKNİK															
JENERATÖR	MELJEN	7.02.2023														
TRAFÖ	İŞİL MÜHENDİSLİK															
OZMOZ	AYKSU (AYKWATER)	31.01.2023														
KOMBİ	TPM SERVİS															
UPS	GLOBAL UPS	22.03.2023			22.03.2023											
YANGIN TÜPLERİ	ÖZ ALEVSAN	11.02.2023														
YANGIN SİSTEMİ	ÖZ ALEVSAN	11.02.2023														





# Su Tüketimi

---

- ❖ Düşük debili özel musluklar ve duş başlıklarının yanı sıra, fotoselli veya zaman ayarlı musluk, duş ve pisuarlar kullanarak, gereksiz su kullanımının önüne geçmekteyiz.
- ❖ Düşük hacimli rezervuarlar aracılığıyla sifon suyu kullanımını azaltmaktayız.
- ❖ Oda tuvaletlerinden gerçekleşen su sızıntılarının fark edilmesi ve önlenmesi için personelimizi eğitiyor, konuklarımızdan bu sızıntıları bize bildirmelerini bekliyoruz.
- ❖ Doğayla uyumlu bahçemizi damlama ve fıskiye sistemleri ile sulamaktayız



# Projelerimiz

---

Bozulan Kitap Okuma Lambaları, Saç Kurutma makineleri veya rüzgardan dolayı kırılan şemsiyeler parçaları birleştirilerek onarılıp tekrar kullanılmaktadır. Böylece çıkacak olan atık miktarını azaltarak geri dönüşümü sağlamaya hedeflemekteyiz.



# Projelerimiz

- ❖ Elimizde bulunan saclar personel alanlarında ve sahil de depo yapımında kullanıldı.
- ❖ Elimizde bulunan profiller ise taşıma arabası yapımında kullanılarak işlevsel hale getirildi.



# Projelerimiz

---

Sahilde eski kamelyalardan çıkan ahşapları çim alanda yürüyüş yolu, sahil de giyinme odası yapımında, sahil bar önüne yürüyüş yolu yapımında ve housekeeping departmanı için depo yapımında değerlendirdik.



# Projelerimiz

---

- ❖ Genel iç mekân wclerinin pisuvar ve evye bataryaları sensörlü bataryalarla değiştirilmiştir.
- ❖ Havuza verilen kimyasalların amacına uygun kullanılması için otomatik dozaj lama yaptırıldı
- ❖ Otelimizde bulunan bazı halojen ampuller LED ampullerle değiştirildi
- ❖ Havuz ve sahil duşları, kuyularda toplanarak bitki ve ağaç sulamalarında kullanılıyor.
- ❖ Mutfaktan teslim alınan yumurta kabukları, restorandan alınan çaylar bahçede gübre olarak kullanılıyor.



---

Saha ve altyapı çalıřmaları ile ilgili tüm departmanlarla görüřülerek o dođrultuda teknik servis tarafından rapor hazırlanmaya devam etmekteyiz.

Önümüzdeki sene içinde gerek odalarla gerekse iç mekanlarla ilgili enerji ve su tasarrufu ile ilgili çalıřmalar devam etmektedir.